



YIWU JIAOYU JIAOKESHU
**YISHU
MEISHU**

义务教育教科书

艺术 美术

七年级◎上册



江西美术出版社

义务教育教科书

艺术 美术

七年级◎上册

江西美术出版社 编著

出品人：刘芳
责任编辑：肖丁
美术编辑：韩超
设计顾问：梅家强
责任印制：吴文龙 张维波

义务教育教科书

艺术 美术
(七年级上册)

江西美术出版社 编著

出版：江西美术出版社
地址：南昌市子安路66号
邮编：330025
电话：0791-86566274
网址：www.jxfinearts.com
发行：江西新华发行集团有限公司
印刷：
版次：2024年7月第1版
印次：2024年7月第1次印刷
开本：787毫米×1092毫米 1/16
印张：3.25
ISBN 978-7-5480-8678-9
定价：

版权所有，侵权必究

江西美术出版社



封面作品：仰天窝广场的自拍熊猫 漆面不锈钢丝
2021年 [荷兰] 佛罗伦汀·霍夫曼 四川都江堰

主 编 汪晓曙
副 主 编 谢丽芳
分册主编 陈 瑶

核心编写人员
童福洲 陈 瑶 罗 昕
王一开 刘颖悟 曹开华

江西美术出版社

致同学

同学们好，新学期又开始了。这本崭新的《义务教育教科书·艺术·美术》，将带领你们踏上探寻美的旅程。

这本教科书注重艺术体验，能让同学们在快乐学习中感受中华优秀传统文化的博大精深，了解美术与生活、社会、文化的关系，体会真善美，从而塑造美好心灵。教科书通过单元统领、任务驱动的方式，激发同学们的学习兴趣，培养同学们观察、思考、实践、创新的能力，帮助同学们形成自主、探究、合作的学习新方式。

翻开本册教科书，同学们将进入一个多彩新奇的世界。仰望“绚丽的美术星空”，了解世界美术的多样性；走近“质朴的民间美术”，发现老百姓自己的艺术；在生活中捕捉“可爱的动物形象”；“画当年”，忆革命往事；“畅想校园空间”，让校园更具魅力；传承经典的“传统纹样”，美化生活；用镜头记录“校园里的故事”，珍藏美好。让我们成为艺术活动的主角，勇于尝试，在体验艺术的自由与乐趣中，开始一段美好的艺术之旅……

同学们，希望你们通过美术学习，学会用自己的眼睛去发现美，感受美，认识美，并且不断用自己的双手去表现美，探究美，创造美。

美好的世界属于你们！

目录

七年级上册



保护世界文化和自然遗产 1

领略世界美术的多样性

第一单元 绚丽的美术星空 2

1 多样的美术门类 3

第二单元 质朴的民间美术 7

2 概览中外民间美术 8

3 走近地域民间美术 10

4 体验民间艺术表演 12

传递我们的创意

第三单元 可爱的动物形象 14

5 动物的世界 15

6 吉祥千年 17

7 会动的画 19

第四单元 画当年 21

8 有故事的建筑 22

9 有历史的老物件 24

10 四季的山水 26

营造环境

第五单元 畅想校园空间 28

11 我的校园 29

12 理想的校园 31

13 校园改造 33

传承传统工艺

第六单元 传统纹样 35

14 传统纹饰的魅力 36

15 锦上添花 38

创编校园微电影

第七单元 校园里的故事 40

16 发现校园故事 41

17 镜头中的校园 43

18 剪辑微电影 46



MEISHU

保护世界文化和自然遗产

西藏布达拉宫始建于公元7世纪，是吐蕃赞普松赞干布为迎娶唐朝公主而修建的。后来由于雷击和战乱，布达拉宫逐渐荒废。1645年开始重建，主体部分历时三年完成。它是西藏现存最大、最完整的古代宫殿建筑，也是世界上海拔最高的古代宫殿，被誉为“世界屋脊上的明珠”。

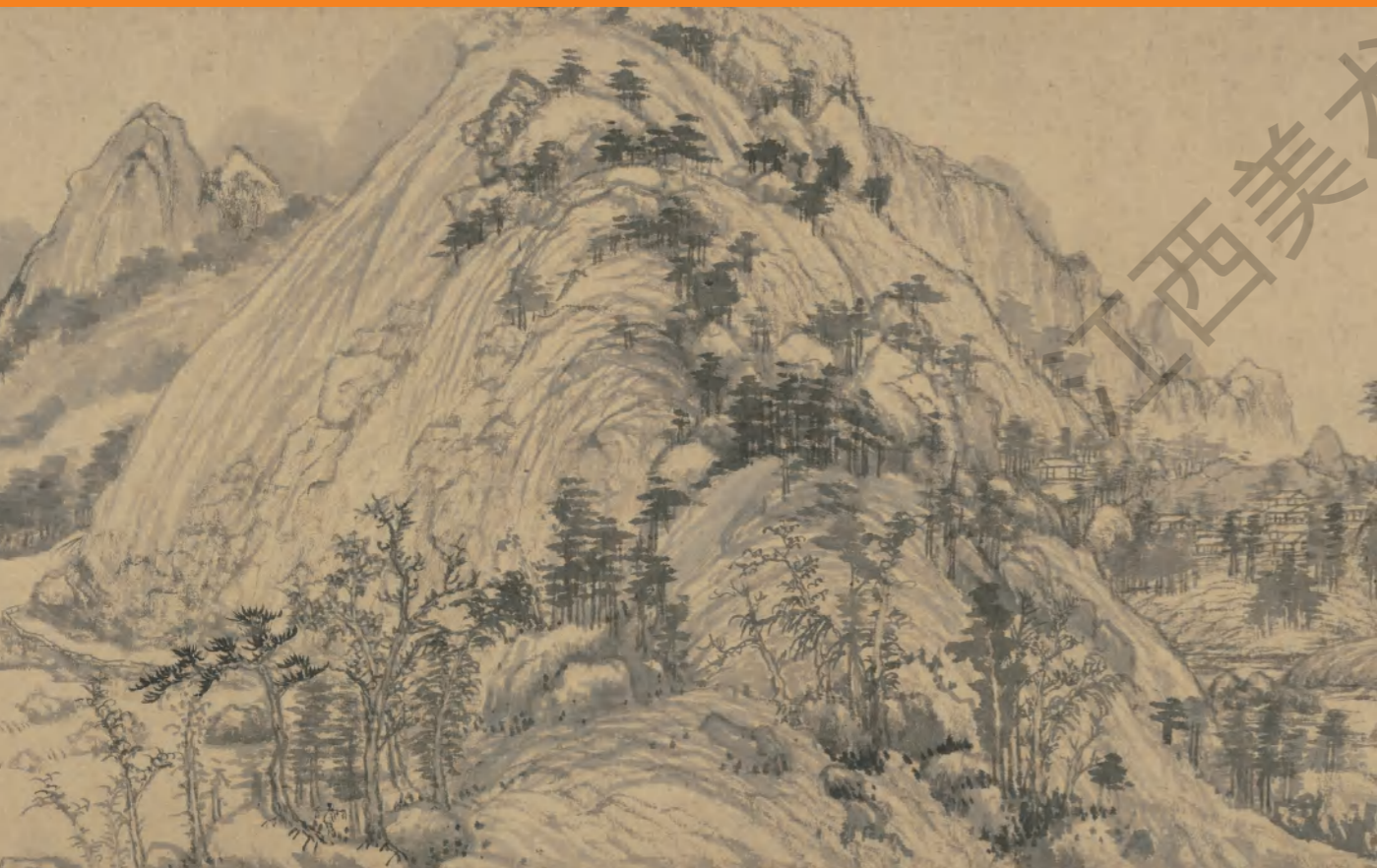
布达拉宫（世界文化遗产）

绚丽的艺术星空

单元任务目标

- 认识不同美术门类的特点，理解美术的多样性，并尊重世界美术的差异性。

美术的产生和发展来自人类的社会实践活动，它满足了人们生活、精神、创造等方面的需要。世界不同民族、地域的美术因历史、文化不同，呈现出丰富多样的形态。美术有哪些不同的门类？这些门类各有什么表现特点？应该怎样看待世界美术的多样性与差异性？让我们带着这些问题，展开一次世界美术的探寻之旅吧！



富春山居图（局部） 中国画 元代 黄公望 中国台北故宫博物院藏

美术是一个门类繁多的大家庭，自古以来与人们的关系非常密切。你能感受到不同美术门类的艺术魅力吗？

感知·交流

你知道哪些不同的美术门类？从工具、材料、美术语言、呈现方式等方面说说它们的不同之处。



长征第一关 中国画
1965年 宋文治 江苏省美术馆藏



饮 版画 1941年 力群 中国美术馆藏

绘画

绘画是运用线条、形体、色彩等表现手段，在二维空间（即平面）中创造形象或渲染气氛、情调，表达情感或交流、传递信息的一门艺术。绘画包括中国画、油画、版画、水彩画等艺术形式。



松林的早晨 油画
1889年 [俄国] 希施金 俄罗斯特列季亚科夫画廊藏

探究·理解

中外美术家们运用不同的工具和物质材料，通过造型和色彩等表现手段，创造出具有一定空间和审美价值的不同门类的艺术作品，并首先传达于人的视觉。它们不仅满足了人们多方面的需求，而且具有丰富的文化内涵。

雕塑

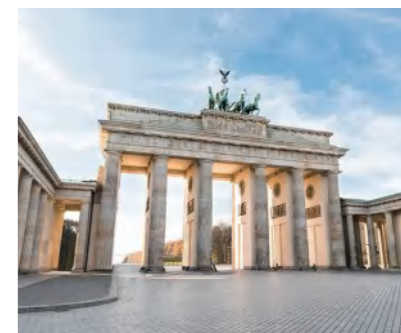
雕塑是以可塑、可雕的材料，通过雕塑语言，创造出具有一定空间的可视、可触的艺术形象的一门艺术。雕塑按材质划分，可分为铜塑、石雕、木雕等；按空间形式划分，可分为圆雕、浮雕、透雕等。



家庭群像 雕塑 1949年
[英国]亨利·摩尔
英国泰特美术馆藏



山海关 建筑 1381年 河北秦皇岛



勃兰登堡门 建筑 1791年 德国柏林

建筑

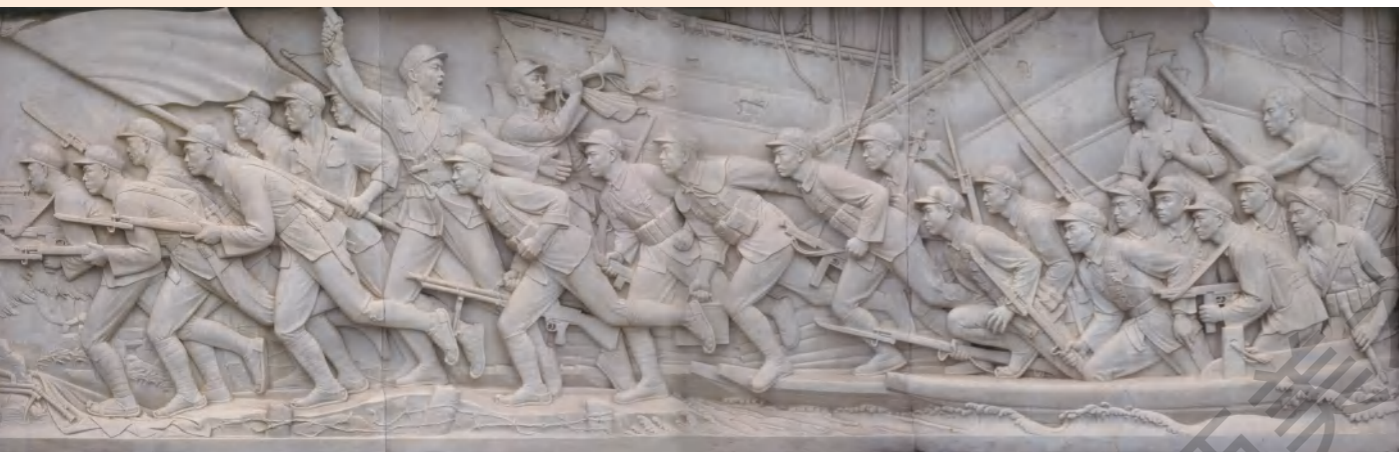
建筑是人们利用各种建筑材料建造的构筑物。建筑不仅包括人们生活必需的房子，还包括道路、桥梁等。建筑也是一门艺术，设计师们选用各种结构、材料，运用造型、线条、色彩等表现手段，创造出丰富多样的建筑形象，给人以物质上、精神上的享受。

设计

设计是把计划、规划和设想通过视觉形式传达出来的一门艺术。设计涉及的范围非常广泛，现代社会人们的衣食住行用都离不开设计。设计不仅要满足功能要求，而且要满足人们在审美等精神方面的需要。



黄花梨透雕靠背圈椅
设计 明代
上海博物馆藏



胜利渡长江 雕塑 1958年 刘开渠等 人民英雄纪念碑

工艺

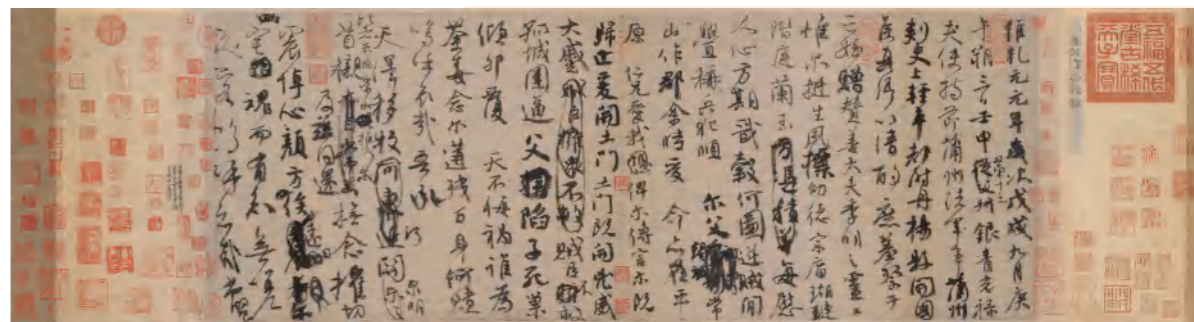
工艺是以设计意识为主导，运用工艺材料和美术技巧制作集实用价值与欣赏价值于一体的工艺品的一门艺术。工艺可分为日用工艺和陈设工艺两大类。



夔纹青铜象尊 工艺 商代
传于湖南出土 美国弗利尔美术馆藏



红漆描金龙纹木箱 工艺 清代
故宫博物院藏



祭侄文稿 书法 唐代 颜真卿 中国台北故宫博物院藏

书法

书法是我国的一门传统艺术。它不仅仅是一种书写的艺术，更重要的是，它根据汉字造型的特点，运用中国毛笔这一特殊的书写工具，通过艺术构思，表现作者的思想情感和美学追求。2009年，中国书法被联合国教科文组织列入《人类非物质文化遗产代表作名录》。

领略世界美术的多样性

第二单元

质朴的民间美术

单元任务目标

- 认识主要的民间美术种类，了解作品的材料、用途。
- 了解不同地域民间美术的特征，感悟劳动人民的勤劳与智慧。
- 体验民间艺术表演，体会其中民间美术的魅力。

民间美术产生于大众，流行于民间，是各民族劳动人民集体创作的产物和智慧的结晶。民间美术总是以大众喜闻乐见的形式反映迎祥纳福的文化心理，表现对幸福美好生活的向往，并鲜明地反映出不同地域、民族文化的多样性与丰富性。



节庆时社火演员正在化装

篆刻

篆刻又称玺印、印或印章，因字体多用篆书、先写后刻而得名，是与书法艺术紧密相连的一门艺术。篆刻按刀法可分为白文（阴文）、朱文（阳文）、朱白相间三种。2009年，中国篆刻被联合国教科文组织列入《人类非物质文化遗产代表作名录》。

长乐万岁大利
篆刻（白文） 汉代鉴古堂 篆刻（朱文）
清代 赵之谦

表现·分享

查找、收集表现同一类事物的不同美术门类的作品图片，分小组进行展示、介绍及交流，进一步理解美术作品在表现形象和表达思想、情感方面的多样性。

摄影

摄影是运用各种照相工具，根据创作构思将人物或景物拍摄下来，通过光影塑造出可视艺术形象的一门艺术，用于反映社会生活与自然现象，并表达作者的思想、情感。



北极熊一家 摄影 2016年 [美国] 吉拉迪尼

现代媒体艺术

现代媒体艺术是美术与现代科技相结合而形成的一门新的艺术，是指运用影像设备与技术、计算机设备与技术及互联网资源等表达思想、情感和观点的新兴视觉艺术。



新千里江山图（局部） 现代媒体艺术 2022年

评价·建议

- 1.知道主要的美术门类及其特点，能说出主要门类中2—3名著名美术家及其代表作。
- 2.能运用分析、比较等方法欣赏和评述各国美术作品，领略世界美术的多样性和差异性。

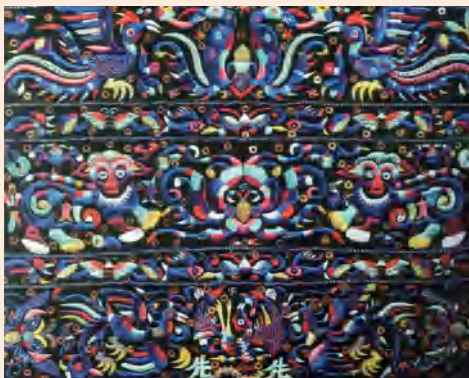
民间美术因地域、民族不同而有差异，一些民间美术广泛传播，体现了文化的融通及生命力。

感知·交流

谈一谈你知道的国内外民间美术作品，从材料、用途等方面了解不同民间美术的特点。



麒麟 剪纸 广东潮州
2009年，中国剪纸被联合国教科文组织列入《人类非物质文化遗产代表作名录》



苗族绣片 刺绣 贵州黔东南

民间美术

民间美术是广大民众创作的以美化环境、丰富民间风俗活动为目的，在日常生活中应用并流行的艺术形式。常见的有剪纸、皮影、年画、泥塑、刺绣、蜡染等。



红虎鞋 刺绣 陕西

探究·理解

民间美术是巨大的艺术宝库，广大农民和手工业者是主要的创作者。民间美术作品往往寄托着创作者的思想感情与审美理想，并具有浓厚的地方特色。



放鞭炮 泥塑 江苏惠山



大母鸡 农民画 陕西安塞

▲ 作品粗放豪迈，构图饱满，充满拙趣，色彩明艳夸张，具有浓郁的浪漫情怀



蜂箱 木板彩绘 斯洛文尼亚

▲ 斯洛文尼亚有着养蜂的传统。每年的5月20日是世界蜜蜂日，设立该节日的倡议就是2015年4月由斯洛文尼亚养蜂协会率先发起的



花鸟图 蜡染 印度尼西亚

▲ 蜡染技艺遍布世界各地，除了中国，埃及、印度、印度尼西亚等国的蜡染也各具特色

表现·分享

细致观察一件民间美术作品，分析其工艺和艺术特色，并把它生动地介绍给你的同学。



面具 木雕 非洲



达拉木马 木雕彩绘 瑞典

一方水土养育一方人，也造就了民间美术的地域特性。民间美术与当地民众的生活习俗紧密联系。你了解某一种民间美术在不同地域的表现吗？



▲ 节庆时穿着民族盛装的苗族姑娘



▲ 马来西亚庆新春高桩舞狮



▲ 贵州江口春节茶灯



▲ 陕西旬邑节庆剪纸

感知·交流

从以上民俗活动中，你能发现哪些民间美术的内容及其特点？



▲ 福建莆田端午节赛龙舟

探究·理解

民间美术作品的产生和创造离不开当地的民俗文化或民俗活动。纵观民间习俗，不管是婚丧嫁娶还是节庆赛事，都蕴含着丰富的民间美术创作，如春节期间所用的春联、窗花、新衣，元宵节的灯会彩灯，端午节的龙舟等，而且同一种民间美术在不同地域具有鲜明的该地域文化特征。



马上鞭 年画 河南朱仙镇



▲ 朱仙镇地处中原腹地，水陆交通便利，是我国年画的重要产地。年画题材有灶君神、天地神、门神等



莲年有余 年画 天津杨柳青

▲ 天津杨柳青自明代中后期开始印制年画，清代中后期达到鼎盛，出现了“家家都会点染，户户全善丹青”的盛况



八美比武 年画 江苏桃花坞

▲ 桃花坞年画是江南地区的民间木版年画，清末时传至西欧及日本

表现·分享

1. 以年画或其他民间美术种类为例，说一说它在不同地区有哪些不同的特点，原因是什么。
2. 随着现代工业生产技术的发展，以手工艺为代表的民间美术是否有保存和传承的必要？请将你的观点简要地写下来。

民间美术对戏曲、戏剧等表演艺术的形成和发展起到了重要作用。你观看或参与过民间艺术表演吗?

感知·交流

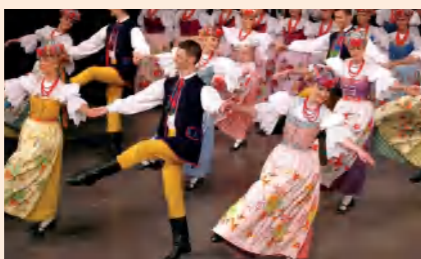
- 1.你接触过哪些民间艺术表演形式?谈一谈对它们的看法。
- 2.体验并了解一种传统民间表演艺术,注意民间美术在其中起到的作用,领会民间艺人表达思想、情感和创意的方式。



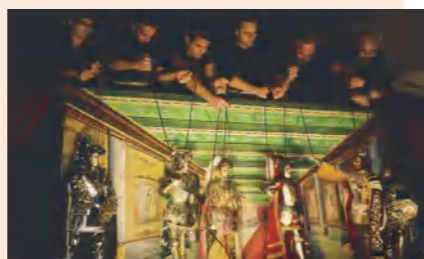
川剧变脸 四川



傩舞 江西



民间舞蹈 波兰



西西里木偶戏 意大利

探究·理解

民间艺术表演中使用的皮影、木偶、面具、服饰等往往具有神采,它们不仅是造型艺术,还起到了传播地域民间文化的作用。

皮影戏

又称灯影戏,是一种以兽皮或纸板做成人物等剪影以表演故事的民间戏剧。艺人们在白色幕布后面操纵影人,用当地流行的曲调讲述故事,同时配以打击乐和弦乐,具有浓厚的乡土气息。2011年,中国皮影被联合国教科文组织列入《人类非物质文化遗产代表作名录》。



三顾茅庐 皮影戏 陕西



观看皮影戏

表现·分享

- 1.设计一个小故事,用皮影戏的方式进行表演。
- 2.说一说皮影的制作和皮影戏表演体现了美术与哪些学科的融合。

皮影制作流程



评价·建议

- 1.知道中外民间美术的主要种类及其特点。
- 2.能比较分析同一种民间美术在不同地域的艺术特点。
- 3.能理解民间美术在民间艺术表演中的作用。
- 4.知道民间美术是各国劳动人民为满足生活和审美需求而创造的重要艺术形式。



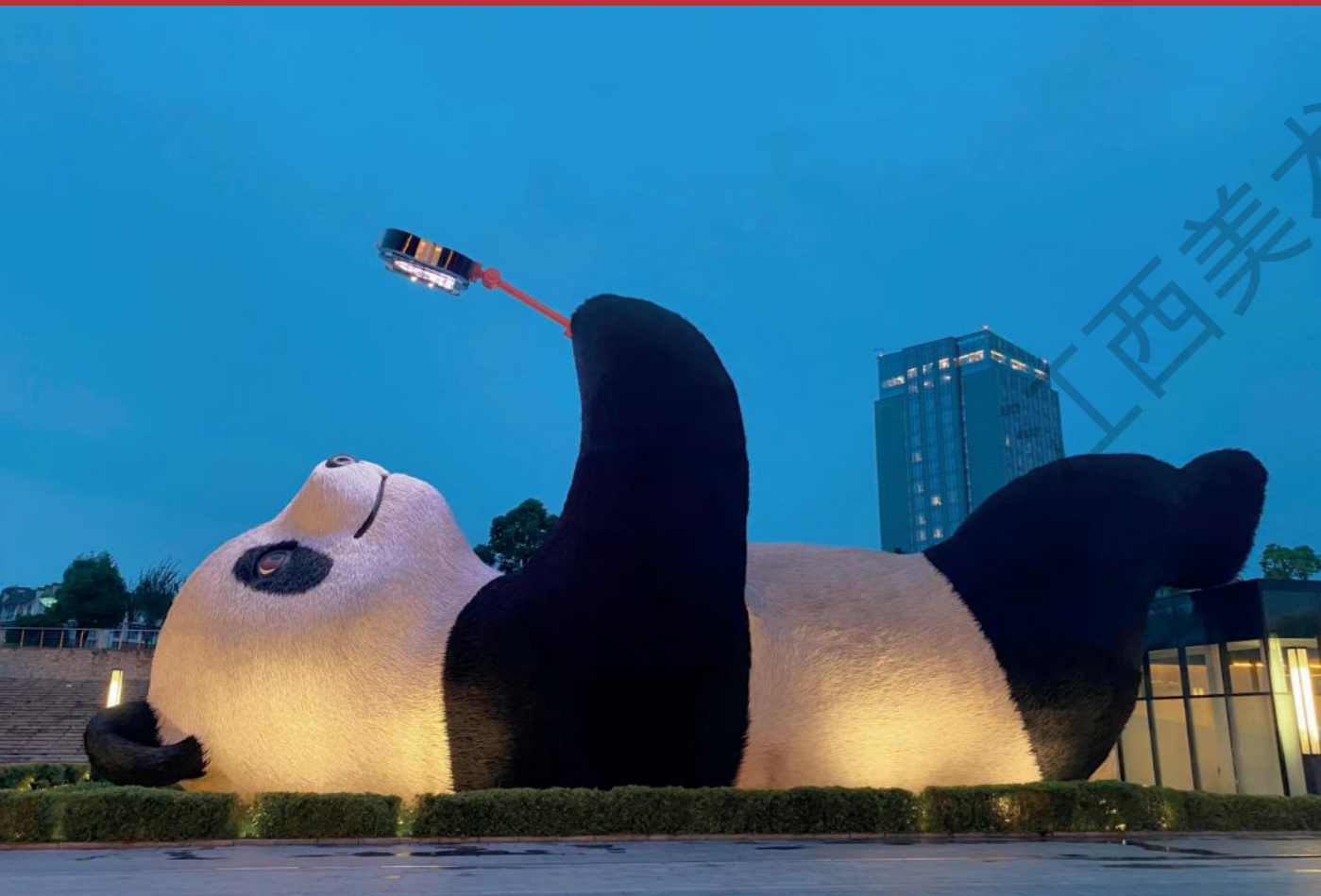
体验皮影戏表演

可爱的动物形象

单元任务目标

- 用写实、夸张、变形、抽象等多种绘画手法表现喜欢的动物形象。
- 设计具有吉祥寓意的动物形象。
- 学习动画的相关知识，让可爱的小动物动起来。

不经意间，越来越多的动物形象悄悄地走进了我们的生活。这些形态各异的动物造型，以其独特的艺术形式，在广告、影视动画、动漫读物和生活用品中出现，在我们的周围到处都有它们的身影。



仰天窝广场的自拍熊猫 漆面不锈钢丝 2021年 [荷兰] 佛罗伦汀·霍夫曼 四川都江堰

在我们的生活中，处处都能见到造型各异的动物形象。它们或呆萌，或勇猛，深受人们的喜爱。观察动物的形象特征，了解它们的生活习性，将有助于更好地描绘需要表现的对象。



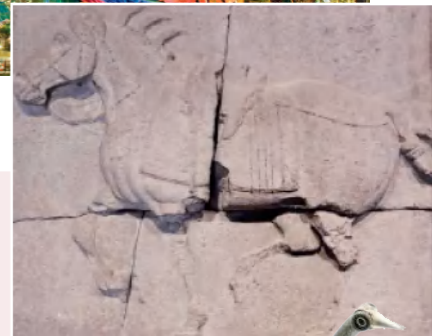
长隆海洋王国的鲸 激光投影 2014年 广东珠海

感知·交流

1. 观察、了解动物的形象特征。
2. 不同的材料和造型手法可以表现多样的动物形象。想一想还可以通过怎样的艺术语言来表现动物形象。



鸡 麦秆编织
王丁勇 海南屯昌



特勒骠 石刻 唐代
西安碑林博物馆藏



圆明园十二生肖兽首(复制品) 铜 清代



鸵鸟 金属
[法国] 爱德华·马蒂尼

探究·理解

用不同的艺术手法，可以表现出动物不同的形象和神态特征。材料的合理使用，能赋予动物造型不同的个性。



故宫猫 雕塑



黑猫警长 手绘

拟人

抓住对象的特征，强调对象的个性，采用拟人的手法进行处理。



夸张

通过对头部、神态、形体和动作的夸张，使要表现的对象特征更加鲜明，个性更加突出。



猫 手绘

写实

对着实物进行描摹，用写实手法抓住对象的皮毛、胡须、花纹等特征，如实地表现。



猫 雕塑

表现·分享

- 1.运用写实、夸张、拟人等表现手法描绘动物形象。
- 2.选择合适的材料与制作手法塑造动物造型。



牛 树叶雕刻



熊猫 纸雕



恐龙 稻草捆扎



鱼 金属组合



虎 冰雕



动物是人类的朋友，是大自然不可缺少的组成部分。让我们一起来保护这些可爱的动物吧！

6

吉祥千年

如何设计吉祥的动物形象？

在中国传统文化中，龙、凤、麒麟等瑞兽均有动物原型，它们是具有艺术价值的文化符号，人们赋予它们吉祥的寓意，表达对美好生活的祈福与祝愿。



卧羊形砚滴 玉 汉代 故宫博物院藏



走龙 赤金 唐代
1970年陕西西安
南郊何家村出土
陕西历史博物馆藏



提链壶 青铜 战国
1978年湖北随州曾侯乙墓出土
湖北省博物馆藏

感知·交流

- 1.去博物馆或查看其官网，收集2—3种你最喜欢的瑞兽的资料，看看它们被人们赋予了怎样的吉祥寓意。
- 2.在生活中寻找，看看哪里还有具有吉祥寓意的动物形象。

▼ 2008年北京奥运会吉祥物“贝贝”“晶晶”“欢欢”“迎迎”“妮妮”，分别对应“北京欢迎你”五个字中的一个字。它们中的四个有动物原型



福娃 2005年 韩美林

圆盘动画制作方法



- 1.在纸盘的内圈均匀地刻上放射状直条细缝
- 2.在盘子外侧的边缘处画鸟的连续动作形象
- 3.在圆盘中心安装活动的转轴
- 4.在镜子前面将圆盘快速转动，透过细缝，从镜子中能看到活动起来的物像（使用工具时请注意安全）



探究·理解

制作动物的动态形象需要在生活中仔细观察，不同的人 and 物有着不同的运动规律。结合分解图，再选用合适的动画制作手法，我们喜爱的动物形象就能“动”起来。

▶ 这是鸟飞翔时的翅膀运动分解动作，1—9为一个循环



◀ 在长纸条上循环画上鸟儿飞翔的分解动作，快速抽动纸条，小鸟便“飞”起来了



▲ 把鸟飞翔的循环动作画在纸上，装订成册，快速翻动小册子——小鸟“飞”起来了

表现·分享

- 1.绘制一组动物的连续动作。
- 2.用书中提供的方法，做一种会动的画并演示出来。

评价·建议

- 1.能用艺术的语言表现喜爱的动物形象。
- 2.能赋予一种动物以吉祥寓意的新形象。
- 3.懂得制作动画的原理，并让自己喜欢的动物形象动起来。
- 4.能积极地与同学互动，并展示会动的画。
- 5.能明白人与动物和谐共生的意义。



1



2



3



4



5



6



7



8



9

传递我们的创意

第四单元

画当年

单元任务目标

- 寻访革命旧址，运用平行透视与成角透视法画革命旧址中的建筑。
- 运用合理的构图画一画建筑里的老物件，缅怀革命先辈。
- 用色彩描绘革命旧址在新时代的新面貌。

“当年鏖战急，弹洞前村壁。装点此关山，今朝更好看。”历经革命洗礼的山山水水和一草一木，仿佛在向人们诉说那段难忘的艰苦岁月。让我们用画笔记录曾经的建筑，用色彩描绘新时代的旧址新貌。



古田光辉染层林 油画 1973年 王路 中国美术馆藏

可以把建筑物画出立体效果吗？

从石库门到天安门，从兴业路到复兴路，中国共产党历经风云变幻，走过百年征程；曾经的峥嵘岁月，载于史册中，刻在丰碑上，凝聚在建筑里。无数经典建筑讲述着昔日发生的故事，让我们学习用美术的语言描绘这些有故事的建筑。



遵义会议会址 油画 1985年 刘海粟 中国美术馆藏

探究·理解

透视画法是学习绘画的基础，它是研究描绘客观物体的长短、高低、宽窄、大小等远近变化的科学方法。渐渐延伸的马路，排列整齐的房屋，道路两旁的树木……越往远处感觉越小。这就是物体在空间中近大远小的视觉变化规律，也即透视现象。

平行透视和成角透视

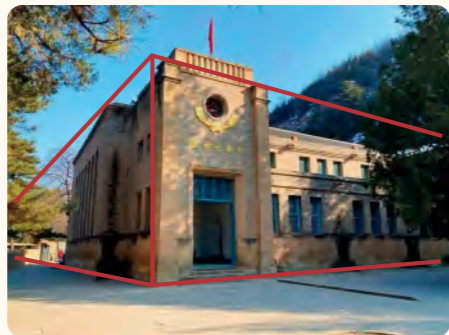
杨家岭革命旧址——中央大礼堂



平行透视



从与建筑平行的方位看到的立方体



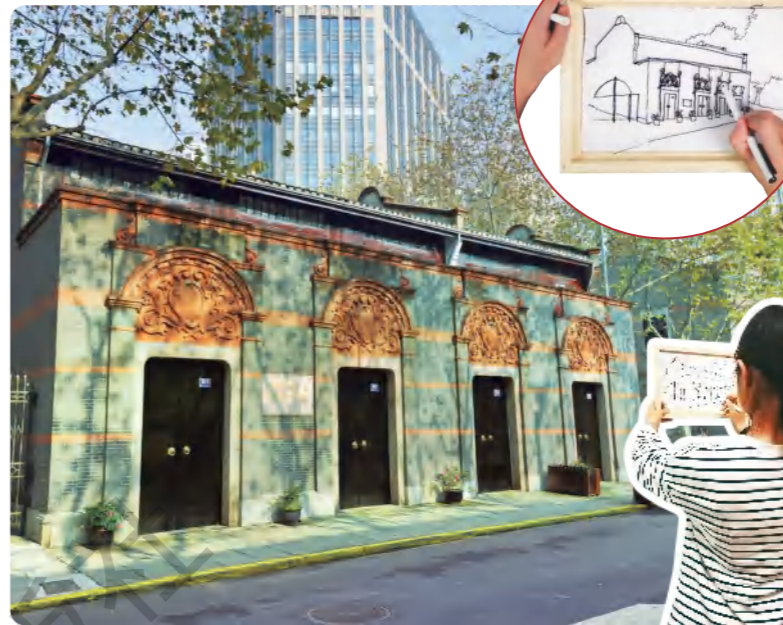
成角透视



从与建筑成一定角度的方位看到的立方体

感知·交流

1. 为参观红色革命旧址收集相关资料，了解建筑背后的故事。
2. 寻访当地的革命建筑，思考用什么样的艺术形式记录所见所闻。



画建筑透视图

找一张透明胶片，用硬纸板做框，透过透明胶片观察建筑，然后用笔将建筑物映在透明胶片上的轮廓勾勒出来，再丰富画面。注意透视的角度，把建筑的空间感表现出来。

中共一大会议址

表现·分享

从不同的透视角度观察建筑旧址，选择合适的角度用速写的形式记录下建筑的全貌或一角。

瞻仰 套色木刻 1972年
沈柔坚 中华艺术宫（上海美术馆）藏

江西省革命建筑调研线路图 学生作品



南湖红船 铅笔速写 学生作品

前往博物馆、革命旧址，展开一场红色之旅。看一看饱含岁月痕迹的老物件，聆听老一辈革命者的故事，体会物品主人的革命精神。



人民军队最早的功勋奖章——红星章



革命年代少先队员系过的红领巾



瑞金毛泽东旧居里的日用品

感知·交流

- 1.请在博物馆选择一件红色文物，了解其背后的历史故事。
- 2.与同学交流，讨论用什么样的美术语言来表现文物的造型与特征。

探究·理解

作者根据自己的绘画意图安排画面中的各个物件，它们或变化或统一，以达到平衡与协调的视觉效果与表现目的。



对话 中国画 2019年 孙娟娟 山东美术馆藏

▲ 参观者呈环形或圆形围绕于主体四周，产生强烈的整体感，渲染气氛



三角形构图

均衡式构图

S形构图



▲ 均衡式构图强调画面的稳定感

▶ 三角形构图具有稳定、均衡而不失灵活的特点。三角形可以是正三角，也可以是斜三角或倒三角，其中斜三角较为常用，也较为灵活

表现·分享

- 1.准备几件物品，尝试用2—3种不同的构图方式摆放，并勾画出来。
- 2.选择一件有纪念意义的文物，用你擅长的美术语言表现出来。



地道战 油画 1951年 罗工柳 中国国家博物馆藏



构图练习 摄影 学生作品

静物
彩色铅笔 学生作品



老物件组画 版画 学生作品



明灯 中国画 学生作品



你找到了表现红色文物最恰当的美术语言吗？把你的心得分享给大家。

日月轮转、四季交替，季节变化之美诉说着大自然的神奇与瑰丽。用色彩画一幅美丽的风景作品，画出大自然的祥和景象，表达出你心中的感受。



韶山冲(局部) 水粉 周令钊 1961年 中国美术馆藏



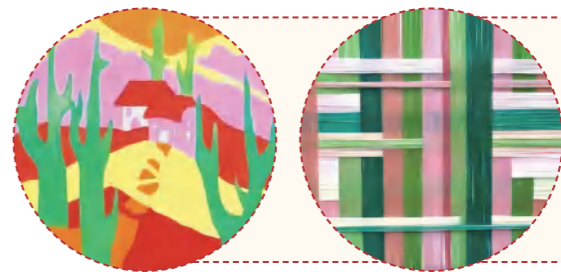
打麦场上 版画 1963年 张祯麒 中国美术馆藏

感知·交流

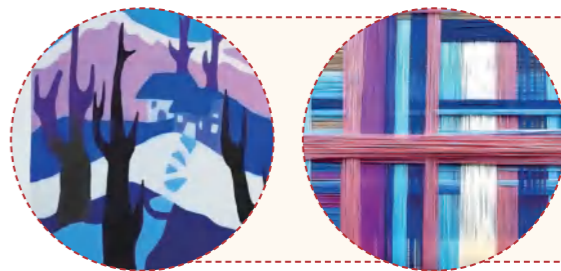
- 1.说一说你对四季色彩的印象。
- 2.你会分别选择什么色彩来表现春夏秋冬的气候特征?
- 3.选择1—2件有色彩的作品，分析画家是如何运用色彩进行创作的。

探究·理解

在画面中，画家常用多种色彩来表现四季，以传达他们对季节的印象和对色彩的独特感受。使用两种以上的色彩时，因面积、形状、位置和色相、纯度、明度、冷暖的差异，色彩之间会形成不同的对比关系。



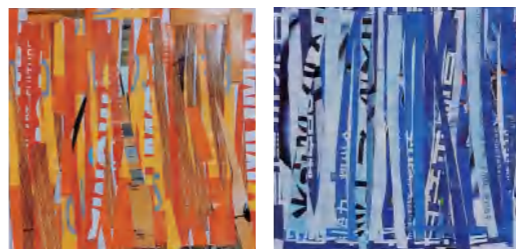
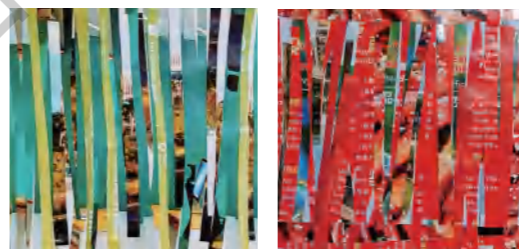
暖色调风景



冷色调风景

表现·分享

- 1.用冷暖色知识表现校园或家乡某一处风景在四季中的变化。
- 2.结合材料，运用色彩的冷暖对比表现出让你印象深刻的风景。



▲ 用撕纸拼贴的方法表达对春夏秋冬四季色彩的感受



家乡的南山 贴布画 学生作品

评价·建议

- 1.能运用平行透视与成角透视的原理画建筑。
- 2.能运用不同的构图形式画老物件，体会不同构图形式的美感。
- 3.能运用色彩知识表现革命旧址在新时代的新面貌。
- 4.能用美术语言记录历史、缅怀烈士。

畅想校园空间

单元任务目标

- 从设计师的视角调研并评述不同的校园环境，体会环境设计中蕴含的校园文化。
- 用手绘方式完成校园平面设计图，感受设计师的思维方式。
- 参与并体验校园微空间的改造，在活动中表达对校园的热爱。

校园是我们共同的家，美丽的校园环境需要我们共同营造，每个人都要为这个家尽一份责，出一份力。充满人文气息的校园生活，将成为我们难忘的回忆。你能否从设计师的视角观察并改进校园的一角，以展现它独一无二的魅力？



别致的造型、亮丽的色彩，令人流连忘返

校园环境与我们密切相关。当你走进校园时，你是否真正关注过它，了解过它？

感知·交流

你喜欢学校里的哪一处空间？为什么？请从布局、造型、色彩、功能等方面向同学介绍自己的校园。



图书馆中庭 2019年 上海

▲ 室内的阶梯平台提供了多种功能



光影讲堂 2022年 江苏苏州

▲ 造型别致的校园建筑



校园运动场 2019年 匈牙利德布勒森

▲ 辐射状布局的优点是主次级结构清晰



彩色走廊 2020年 印度古尔冈

▲ 走廊栏杆上使用了各种明快的色彩

校园布局方式

校园建筑功能丰富，相关联的教学空间分布有一定的规律，其主要的布局方式有鱼骨状布局、院落式布局、线状布局、辐射状布局、竖向布局等。

探究·理解

合理的校园设计能够为学生提供一个良好的学习和生活环境，有助于学生的成长和发展。造型、功能、色彩、布局等是校园环境设计中需要重点考虑的方面。其中色彩是提升校园空间美感的重要手段之一，可以起到丰富造型、突出功能的作用。

黄色和白色的对比带来阳光明亮的感觉



▲ 蜿蜒的连廊将校园内的各个空间连接在一起

▲ 不同功能的“树屋”因造型别致而备受同学们喜爱

▲ 院落式布局将学校变成了校与园的结合体

调研报告

调研报告包括调研的目的、内容、方式、结果、建议等，主要呈现方式有思维导图、柱状图、手绘笔记等。

表现·分享

分小组开展调研活动，了解学校的地理位置、校园环境、校园文化等基本情况，撰写200—300字的调研报告并进行展示与分享。



学校规划设计分析报告 手绘 学生作品



校园调研报告 拼贴折页 学生作品

感知·交流

说一说你理想中的校园是什么模样的。从人、建筑、环境等角度，谈谈自己的校园环境有哪些亮点及需要改进的地方。



▲ 建筑、人、自然相融合的校园一角

环境设计

环境设计是对人类生存空间的设计。它的主要目的是协调“人—建筑—环境”的相互关系。环境设计大致分为城市规划设计、建筑设计、公共艺术设计、室内设计、室外设计等类型。



▶ 这座“小屋式”的学校像一个缩小版的村庄，温馨的环境带给孩子们亲切的感觉；有趣的空间关系又富有新奇感，鼓励着孩子们去主动探索



学校环境包含着丰富的美育内容。在做规划时，可灵活运用空间中的角落向外拓展，从不同功能和审美角度出发，进行校园微空间的改造设计。



▲ 建筑立面图能直观反映出一个建筑的外形特点



▲ 电脑效果图能逼真再现美丽的校园



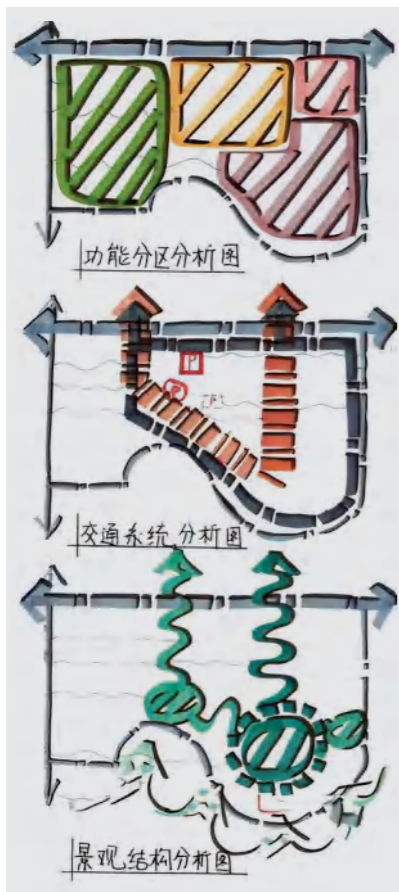
▲ 立体模型能够提供多角度的空间感知

探究·理解

平面图、立面图、模型等都是视觉表达方式。其中，平面图直观清晰地呈现了校园概貌及布局。依据平面图，你可以轻松地找到校园里有关场所的位置。

表现·分享

选择自己喜欢的手绘设计方式呈现心中理想的校园。



校园规划分析图
手绘 学生作业



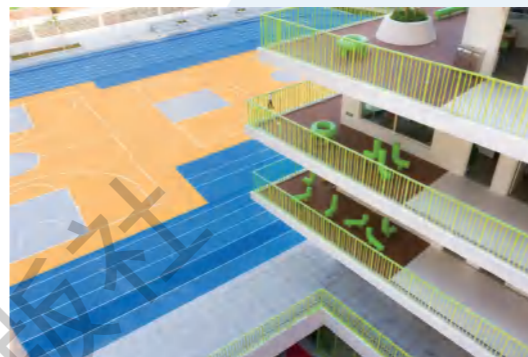
校区小游园规划平面图
手绘 学生作业

静思园
校区小游园规划设计
比例尺: 1:400

工具材料：卡纸、勾线笔、水彩笔、直尺等

设计说明：本设计为某重点中学新校区规划，旨在打造一个多功能校园休憩地。其中有草坪区、休息区、文化展示区等功能区，可以满足师生日常活动所需

微空间的灵活运用



▲ 不同的色块区分出不同的功能，让走廊里的课间十分钟有了空间上的保障



▲ 斜坡上彩色的攀岩点，为学生的运动增添了更多的趣味性

校园环境改造流程



设计



沟通



调研

共建

感知·交流

你的校园里有哪些微空间可以利用？请选择校园环境中的一处微空间进行分析并提出改造建议。



▲ 教学楼顶的空中花园为同学们提供了一个安全舒适、充满趣味的生态体验园

探究·理解

校园微改造不仅要从小空间、布局、造型等角度出发，还要遵循便利性、美观性、舒适性、功能性等原则。只有在巧妙构思的同时进行多方面的考虑，才能设计出优美的校园微空间。

传承传统工艺

第六单元

传统纹样

单元任务目标

- 寻找生活中的典型纹饰，了解其历史、寓意、价值，感受其“守正创新”的内涵与意义。
- 知道传统纹样的组织形式，尝试像设计师一样运用传统纹样装饰生活用品。

2022年北京冬奥会的开幕式和闭幕式上，两场声、光、电与科技融合呈现的中国传统纹样秀，展现了中国文化特质。设计师为什么会在国际舞台或盛典上大量使用传统纹样呢？不同的图案是怎样展现不同民族的文化特色的呢？让我们一同感受传统纹样的魅力吧！



第24届冬季奥林匹克运动会开幕式现场 北京 2022年

树的制作步骤



▲ 用综合材料制作的校园模型

表现·分享

通过小组合作的方式，结合实际环境及改造建议，进行微空间的模型搭建。

评价·建议

1. 能从造型、色彩、功能等方面进行调研，完成200—300字的调研报告并与同学分享。
2. 能了解校园环境设计的定义、类别、要素和方法，并用平面图呈现心中理想的校园。
3. 能与同学协作，对校园微空间提出改造方案，并绘制设计草图，制作立体模型。
4. 能通过校园环境的设计活动，领会“人与自然和谐共生”的设计原则。

身边的哪些传统纹饰吸引了你？

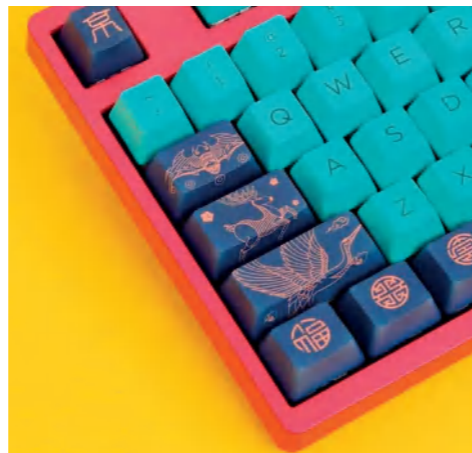
当我们漫步在街头，惊叹于社会日新月异的变化时，仍能随处见到各种传统纹饰，它们与我们的生活有什么关系呢？

感知·交流

你在哪些地方见过传统纹饰？请把它详细地描述给同学听。



▲ 以鹤纹元素为主的服装



▲ 运用传统纹饰装饰的键盘

探究·理解

中国传统纹饰是自古流传下来的、有着悠久历史的图案。历史上，各个地域和民族都形成了丰富多彩、各具特色的图案，这些图案与其背后的故事，蕴含着民族的智慧与审美追求，被广泛应用于生活的方方面面。

典型的中国传统纹饰



凤鸟纹



藻井纹



饕餮纹



虎形纹



树形纹



水纹



晋侯鸟尊 青铜 西周
2000年山西曲沃晋侯墓地出土
山西博物院藏

梳理云纹的演变过程，你会发现云纹几千年来不断发生变化。每个历史时期的云纹样式，都有着融入了相应时代元素的特征



福寿番莲冠架 粉彩 清代 故宫博物院藏

福寿番莲冠架以粉彩绘制纹饰，圆形器身布满镂空的如意云纹、蝠纹，四面分别有一个红底金彩的团寿纹，底座边缘则绘有西番莲纹。几种吉祥纹样按照不同的材质和功能组合在一起，寓意为福寿连年、吉祥如意

吉祥如意

表现·分享

1. 选择一个传统典型纹饰，探寻其演变过程，把它介绍给你的同学。
2. 尝试利用一种传统纹饰进行设计，并和同学分享你的设计思路。



麒麟 手绘 学生作品



双身龙 手绘 学生作品

你会选择什么纹样丰富自己的生活?

传统纹样与民间工艺相辅相成、与时俱进，为工艺品的创作“锦上添花”，呈现了丰富的文化内涵和审美追求。

感知·交流

这些工艺品使用了哪些纹样？有哪些特色？请从组织形式、色彩、材质、功能等方面表达你的观点。



螺钿箱 漆器 唐代
日本奈良东大寺正仓院藏



适合纹样（植物纹样）



二品文职补子 刺绣 清代



二方连续纹样（回纹）



四方连续纹样（锁子纹）



金嵌宝朝冠耳炉 金器 清代 故宫博物院藏



徽派建筑 木雕 清代 角隅纹样（花卉纹）

纹样的形式

纹样的形式除了二方连续纹样、四方连续纹样、适合纹样和角隅纹样，还有自由纹样、环式纹样和边框纹样等。

探究·理解

纹样的组织形式要依托工艺品的功能、形状、材质等来确定，并与文化、审美相结合。同一种纹样采用不同的组织形式、色彩、材质，会产生不一样的效果，这也是设计的魅力所在。



方胜纹

白玉雕方胜纹带钩 清代 铜胎珐琅花插 清代 家具（局部） 清代

▲ 白玉雕带钩、铜胎珐琅花插与木质的家具都运用了方胜纹，它们或以方胜纹为装饰图案，或以方胜纹做器型，以二方连续、四方连续等组织形式呈现

表现·分享

选一种传统纹样装饰生活用品，在不同的物件上使用，让它们富有新意。用书面或口述的方式向同学说明你的设计思路。



适合纹样 手绘 学生作品



二方连续纹样 手绘 学生作品



杯垫 蜡染 学生作品

评价·建议

- 1.能说出传统纹饰的形式、主题、寓意，感受其文化内涵。
- 2.能提炼纹样元素，并将其融入生活用品的设计与制作中。
- 3.能从继承与发展文化遗产的角度，口头或书面表述对传统纹样的理解。

校园里的故事

单元任务目标

- 从校园生活中提炼故事，撰写微电影脚本。
- 运用不同的镜头拍摄校园故事。
- 使用软件剪辑制作校园故事微电影。

随着数字化时代的到来，视频以其独特的传播优势成为人们记录生活、表达情感的重要方式。校园是我们学习和成长的地方，临近期末，你的脑海里应该留下了很多难忘的画面和感人的瞬间吧！尝试将它们改编为一段故事，并拍摄下来剪辑成微电影短片，使之成为值得珍藏的校园记忆。

哪一段校园故事值得被记录？

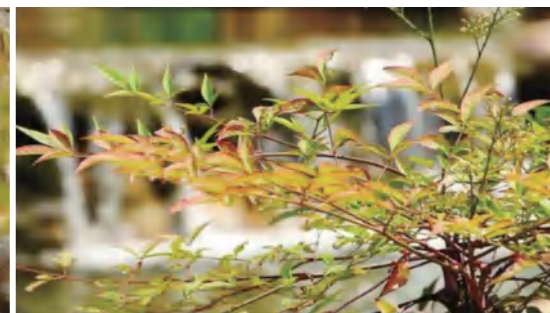
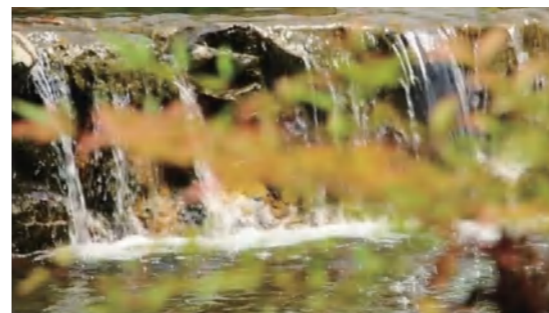
校园是一个“小生态系统”，请你用心观察、发现、记录校园中的人、事、景、物，提炼主题，写下你想讲述的校园故事，并改编为微电影剧本。



▲ 校园里的瞬间

感知·交流

进一步了解你的学校，观察校园中的建筑、植物等，想想你结识的朋友和有趣的事。你有哪些感受想和同学们分享？



▲ 记录校园中的一草一木



▲ 记录丰富多彩的校园活动



校园生活的瞬间

探究·理解

脚本是微电影的文本基础，它包括微电影的主题思想、人物故事和框架结构等；分镜头是拍摄之本，它是微电影的拍摄计划、行动指南。

分镜头脚本

主要包括镜号、景别、运镜方式、画面内容、时长、声音等项目。分镜头脚本中的不同项目，在拍摄及后期剪辑过程中有着不同的作用。

镜头景别有全景、远景、中景、近景、特写等。

镜头角度有平拍角度、俯拍角度、仰拍角度等。

《校园的一天》故事短片脚本片段

镜号	景别	运镜方式	画面内容	时长	声音	备注
1	特写	固定镜头	学校名称	3 s		
2	中景	拉镜头	校园景物	5 s		
3	中景	拉镜头	学生进入校园	5 s		
4	全景	摇镜头	学生在校园里漫步	5 s		
5	全景	跟镜头	国旗护卫队迈着整齐的步伐，升国旗，奏国歌，举行升旗仪式，国旗逐渐升起至旗杆最高点	10 s		
6	中景	推镜头	老师在黑板前面讲课，学生坐在讲台前认真听讲	12 s		

表现·分享

将你确定要拍摄的校园故事剧本，按照分镜头脚本的格式写出来。

镜号	景别	运镜方式	画面内容
1	特写	固定镜头	聚焦草地地面
2	近景	跟镜头	学生行走在草地上

校园一景 微电影分镜头脚本片段 学生作品

长镜头

长镜头是相对短镜头而言的，即拍摄时间较长，且未经后期剪辑，在一个统一的时空里不间断地展现一个完整的动作或事件的镜头。长镜头可分为两种：一种是静态长镜头或固定机位长镜头，一种是运动长镜头。

特写镜头

特写镜头用来表现人物或物体的细部特征，具有精确的叙事能力，在视觉上可以起到强调、突出的作用，同时具有强烈的情感表达能力。

按照分镜头脚本的内容，在校园中找寻合适的场景或进行布景，在同学的配合下，运用不同的拍摄方式捕捉具有故事情节的画面。

感知·交流

微电影中不同的景别是怎样拍摄出来的？拍摄时需要注意哪些事项？

探究·理解

镜头是摄像机的眼睛，通过它，我们可以观察景物并形成影像。镜头有不同的表现手法，它直接决定了影像画面的技术质量与艺术效果。

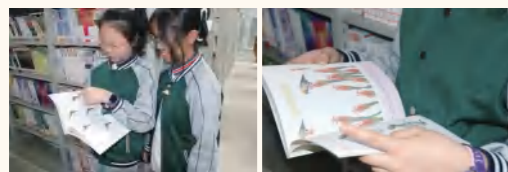


▲ 特写镜头

表现·分享

1. 选取校园中的某个人或物，采用不同的镜头语言来表现对象的特征。
2. 拍摄校园故事时，运用推、拉、摇、移、跟等拍摄手法，艺术化地呈现脚本内容，并合理分工和配合。
3. 在拍摄过程中，注意运用不同的光影变化来表现对象的特征。

推镜头



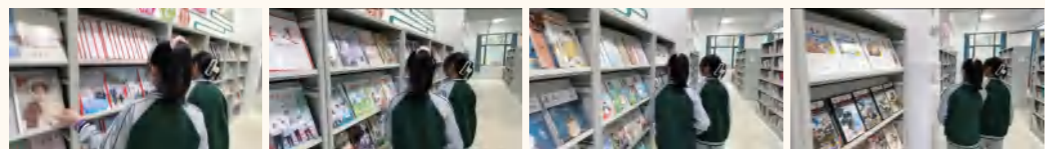
聚焦和突出主体。

摇镜头



展示空间、扩大视野或在小场景中包容更多视觉信息，机位固定，有透视变化。

跟镜头



跟随主体运动，可以表现出一种主观镜头。

拉镜头



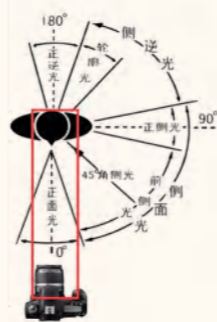
突出现场，增强画面氛围。

移镜头



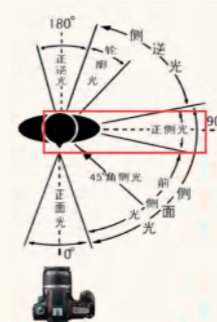
机位移动，突破画面限制，扩大视野范围。

正面光



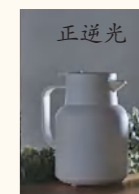
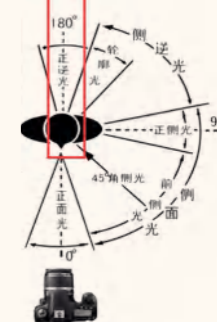
灯光从人或物体的正面直射，受光均匀，曝光易控制，色彩还原度高。

正侧光

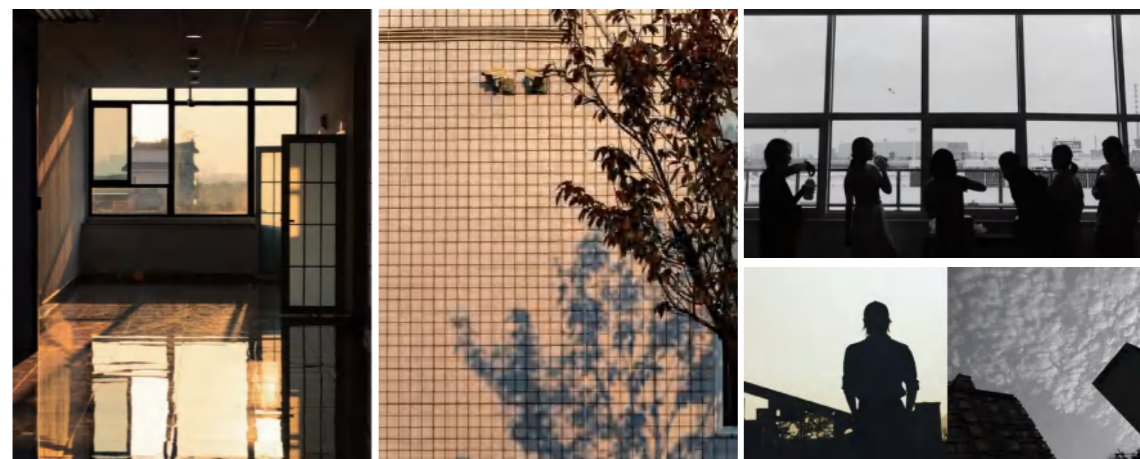


明暗对比强烈，有明显分界线，纵深感、立体感明显。

正逆光



可以形成清晰的轮廓线，在黑暗环境中能将主体物与背景区分开。



▲ 光影中的校园

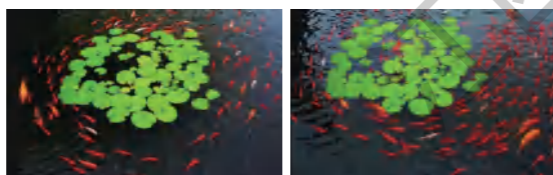
经过前期的准备和拍摄，我们获得的素材是片段化的，还需要后期的剪辑制作，才能呈现更加连贯、完整的艺术效果。



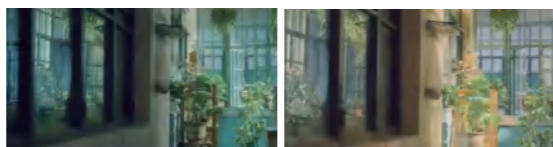
▲ 《上学路上》中的画面

探究·理解

剪辑微电影需要把握好整体节奏，运用蒙太奇的手法衔接画面，组合不同镜头，同时发挥好构图、色彩等要素的作用，使剪辑的微电影内容清晰，画面流畅，具有较好的艺术性。



▲ 镜头中动静结合的校园池塘



▲ 不同色彩效果下的校园

感知·交流

你认为微电影剪辑中最重要的是什么？请和同学们进行交流。

表现·分享

1. 使用制作软件，将素材剪辑为校园故事微电影。注意微电影的主题思想要鲜明，要做到结构严谨和节奏明快。

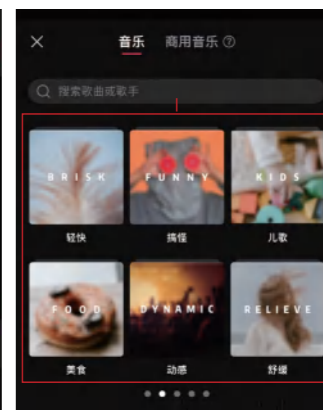
2. 为校园故事微电影的各片段配上合适的背景音乐，增强整体艺术感染力。



▲ 剪辑软件界面说明



▲ 微电影剪辑



▲ 微电影配乐

在微电影中，可以巧妙地将音乐与故事情节相结合，烘托氛围，增强情感表达。如表现美好的情境，适合使用欢快的背景音乐。



▲ 适合欢快背景音乐的场景



▲ 适合柔和背景音乐的场景

评价·建议

1. 能撰写校园故事的微电影脚本，并和同学分享交流。
2. 能运用长镜头、特写镜头等进行微电影拍摄，并客观评价。
3. 能运用蒙太奇等手法剪辑制作校园故事微电影，参与校园活动。
4. 能积极参与校园故事微电影拍摄，形成团队意识和探究能力。

美术期末单

感兴趣的美术领域:

- 欣赏 造型 设计 传统工艺 综合探索

难忘的美术活动:

你在哪些方面有创新的表现:

想进一步探究的艺术领域:

希望这本美术教材增加的内容:

想对美术老师说的话:

后记

本套教材是我们依据教育部大中小学教材修订要求，在充分贯彻落实教育部颁布的《义务教育艺术课程标准（2022年版）》精神的同时，结合二十年教材编写中累积的经验及教材使用中发现问题，进一步扩充编写力量编写修订而成。

本套教材在编写修订中凝聚了美术学科和相关学科专家及教研人员、一线教师等团队的集体智慧。感谢曾参与历版教材编写、编辑的老师对此次教材编写修订提出的宝贵意见，并对所有为教材编写、出版提供帮助与支持的同人和社会各界朋友，表示衷心的感谢。

真诚希望广大师生和家长提出宝贵意见!

江西美术出版社教材编委会
联系电话：0791-86566274
电子邮箱：jmjiaocai@163.com

本册编写人员:

刘芳 肖丁 张兰平 董声一 孙俊琦 周梦炜 刘明星
王艺霖 黄婉君 何茹意 刘峤艺 陈康 梁博博 蔡莉
康维婷 杜文君 傅子涵 温馥瑜

本册课件制作人员:

何茹意 胡静 陈康 梁博博 刘学春 蔡莉 杜文君
郭雪玲 张意萍 韩超 徐诗雨

